

LA VIE DES LIGNES

Projet de recherche 2020-2021 Temps de jachère à partager

« Suivre un trajet est, je crois, le mode fondamental que les êtres vivants, humains et non humains, adoptent pour habiter la terre. L'habitation ne signifie pas selon moi le fait d'occuper un lieu dans le monde prédéfini pour les populations qui arrivent puissent résider. L'habitant est plutôt quelqu'un qui, de l'intérieur participe au monde en train de se faire et qui, en traçant un chemin de vie, contribue à son tissage et à son maillage. Même si ces lignes sont généralement sinueuses et irrégulières, leur entrecroisement forme un tissu uni aux liens serrés. »

Tim Ingold, *Une brève histoire des lignes*



GENÈSE ET INTENTIONS

Acrobate aérienne, architecte de formation, je mène depuis 2002 des projets de recherche, création et transmission sur le corps et l'espace, sur les espaces du corps. Avec mon complice Gilles Fer, scénographe et constructeur, je crée au sein de la Cie Lunatic des agrès inédits, notamment des structures en bambous et les cordes dites « fileuses » aux milliers de fils fins, dessinant des murs souples. Des paysages à parcourir, prétextes à de nouvelles explorations acrobatiques et dramaturgiques.

Depuis 2006, ma pratique aérienne est nourrie du **Body-Mind Centering® (BMC®)**, une approche somatique du corps, de son anatomie et de sa physiologie, une étude par l'expérience, en sensations, mouvement, toucher et imaginaires. La découverte des structures et intelligences du corps a constitué pour moi une sorte de ré-appropriation sensible de ce corps qui, pour une circassienne, peut vite se résumer à un outil mécanique à affûter si l'on n'en prend pas soin.

Recherche, création et transmission sont intrinsèquement liées dans ma démarche, en ce qu'elles se nourrissent mutuellement dans un processus commun, au gré des croisements artistiques et scientifiques. De 2013 à 2018 je mène le projet *Mue*, une recherche scénographique et circassienne sur les espaces et imaginaires du corps, donnant matière et forme à plusieurs créations, rencontres et projets d'action culturelle, dont *Fileuse* (2015) et *Qui pousse* (2017).

En 2018, ma rencontre avec l'artiste tisserande Simone Prouvé, dans le cadre de la création *De ses mains*, marque un tournant et ouvre un nouveau champ de recherche et d'expérimentation autour du tissage - au sens large -, accompagné de réflexions sur les relations de l'art et de l'artisanat, du langage des mains et du travail manuel, dans notre monde de plus en plus dématérialisé.

Une autre rencontre décisive, voire bouleversante, a été la découverte de la **pensée de Tim Ingold sur les lignes**. Les ouvrages de cet anthropologue britannique, *Une brève histoire des lignes* et *The life of lines*, font non seulement écho à ma recherche du projet *Mue* sur le corps circassien en lien avec l'environnement architectural ou naturel, mais pose également des questions sociétales et politiques, liées aux traits, gestes et sillons que les êtres humains tracent, aux liens qu'il tissent entre eux et avec leur milieu, aux empreintes que laissent nos gestes artistiques au monde.

L'écosophie, développée par Tim Ingold et d'autres penseurs d'une anthropologie écologique, envisage le monde non comme une série de composants extérieurs à nous, que nous pouvons compartimenter pour mieux les analyser, mais comme un maillage, comme une relation où les êtres et les choses existent ensemble, s'interpénètrent. Les approches du BMC® et de Tim Ingold offrent une autre vision à la fois de l'environnement et de l'éducation, où l'expérience sensible suppose une autre modalité d'être-au-monde. La Vie des Lignes tente de penser le monde autrement, à travers une pratique circassienne nourrie de ces expériences et **pensées écologiques**.

En mars 2020, le premier confinement m'a offert un temps de jachère, un temps de réflexion qui a ouvert les voies de cette recherche et a permis de rassembler ses collaborateurs et partenaires. Depuis l'automne 2021, je ne dis plus « je », mais « nous », avec une équipe de circassien.ne.s, praticien.ne.s somatiques et chercheur.euse.s, un chœur qui propose d'**ouvrir ces espaces de jachère et de réflexion** dans un monde qui s'emballe ou se cristallise, en perte de sens et de lien avec le corps, avec autrui et avec l'environnement.

Cécile Mont-Reynaud

La Vie des Lignes se propose d'expérimenter le cirque à travers le prisme du BMC® et de l'anthropologie écologique, et notamment du travail de Tim Ingold sur les lignes : une recherche tissant ainsi entre mots, sensations, images, matières et mouvement au plateau.

Dans le corps d'abord, dans ses fils, fibres, tissus, dans ses nerfs, fascias, ligaments, dans les lignes de force de son squelette...

Dans la relation à l'agrès – comment l'agrès est-il structuré ? Comment renforce-t-il des lignes dans les trois dimensions de l'espace ? Comment questionne-t-il le corps dans ses appuis, son équilibre, son axe, sa dynamique, sa forme ? Comment la relation à l'agrès comme objet, comme environnement, comme partenaire questionne-t-il l'individuel et le collectif ?

Dans la relation à l'espace - à l'architecture et la scénographie - comment peut-on penser une architecture et un cirque aux structures et fonctionnement organiques ? Tenségrité : comment construit-on les lignes qui nous relient et nous équilibrent à la fois, tel un réseau de mycélium fongique ? Comment peut-on penser la scénographie en lien avec l'environnement ?

ÉQUIPE DE RECHERCHE

EQUIPE NOYAU DU PROJET

Cécile Mont-Reynaud - porteuse du projet, artiste et autrice de cirque (aériens), éducatrice somatique (BMC®), artiste de la compagnie Lunatic, **Eleonora Gimenez**, artiste et autrice de cirque (fil souple), anthropologue, **Sandie Chanchah Do Vale**, praticienne et enseignante de BMC®, iconographe, **Cyrille Roussial**, doctorant en arts de la scène à l'Université Lumière - Lyon 2, manipulateur d'objets, **Lucie Bonnet**, doctorante en arts de la scène à l'Université de Grenoble-Alpes cordéliste, cordéliste

CHERCHEUR/EUSES / COLLABORATIONS PRESENTIES

Tim Ingold - retraité de l'Université d'Aberdeen, UK, **Karine Saroh** - chercheuse en cirque à l'Université Toulouse 2-Jean Jaurès, associée au Lido-ESACTO, **Hélène Embling** - enseignante et chercheuse en disciplines aériennes, Université Deakin de Melbourne/Ecole nationale du cirque d'Australie

ARTISTES INVITÉ.ES PRESENTI.ES

Inbal Ben Haïm - cordéliste, **Alvaro Valdes Soto** - cordéliste, **Marie-Anne Michel** - danseuse au mât, praticienne en Life-Art Process®, **Chloé Moglia** - artiste de la suspension, **Ode Rosset** - acrobate au mât chinois, étudiant.e.s des écoles supérieures : CNAC et Lido-ESACTO

PRATICIEN.NES DE BMC® ET/OU ÉDUCATEURS/TRICES SOMATIQUES

Malika Lapeyre - artiste de cirque, éducatrice somatique à ESACTO, **Milena Gilabert** - danseuse, chorégraphe, praticienne, **Srik Narayan** - éducateur somatique (Ecosse)

AUTRES COLLABORATIONS

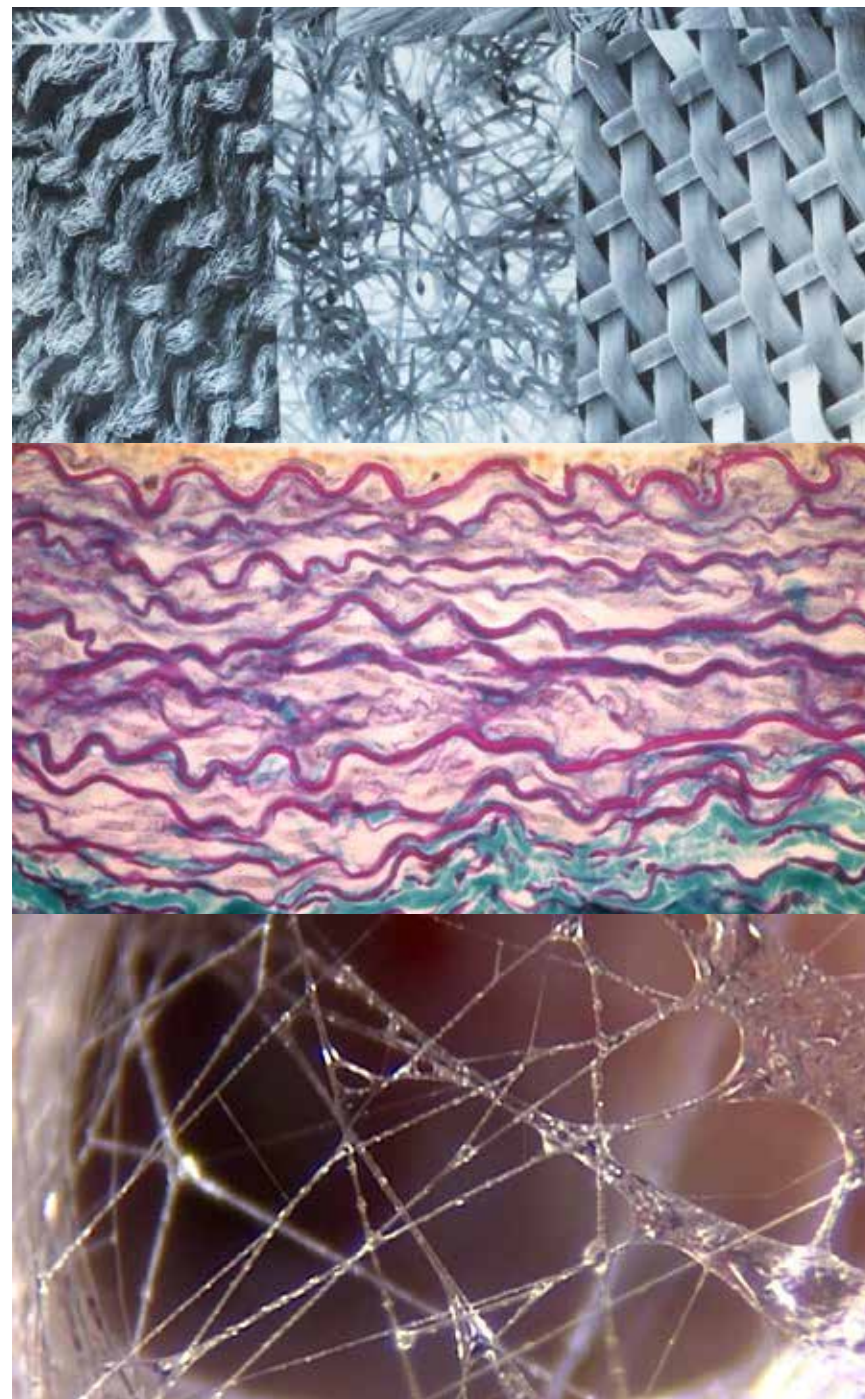
Eric Deniaud - marionnettiste et metteur en scène et **Aurélien Zouki** - comédien et chorégraphe, du collectif Kahraba (Liban), **Christophe Raynaud de Lage** - photographe

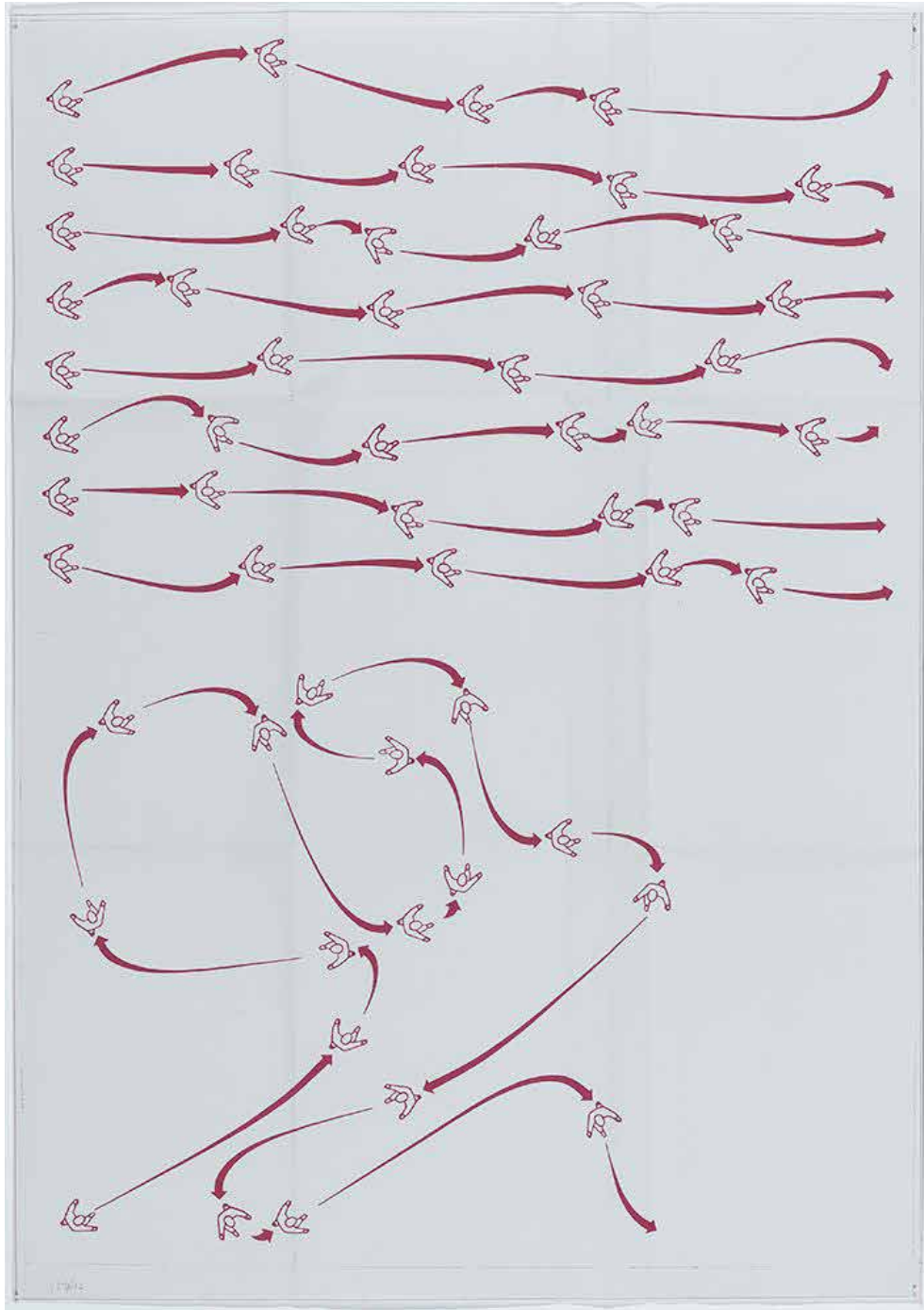
CIRQUE, ANTHROPOLOGIE ET BMC

Une brève histoire des lignes, nous fait cheminer dans le monde des lignes. Tim Ingold y décrit comment, de tous temps, l'être humain a tracé des lignes dans l'écriture, le dessin, la marche, le tissage et comment nous avons peu à peu perdu le sens (et les sens) des gestes qui les ont fait naître. Il montre comment notre vision des lignes conditionne toute un mode de pensée, une relation aux autres, au territoire, et comment elle transforme, d'une certaine manière, notre **être - au monde**. Cette pensée singulière, complexe, poétique, dépasse largement le cadre de l'anthropologie et touche les sciences de l'éducation, la philosophie, la sociologie, l'écologie ...

Le Body-Mind Centering® expérimente le corps à travers tous ses systèmes (squelette, muscles, système nerveux, organes, fascias, fluides...) et exprime ces expériences en **mouvement, sensation, mots et images**. L'*embodiment*, mot intraduisible dont le sens oscille entre intégration, incarnation, en-corps- rement, incorporation, décrit le processus par lequel l'esprit / l'idée / la pensée devient corps, rentre dans le corps, et dans le même temps le corps devient pensée. Le BMC® parle d'*intelligence du corps*, tandis qu'Ingold en appelle à un monde incarné, sensoriel.

Notre recherche expérimente le cirque à partir des outils de l'éducation somatique (BMC®) et de la philosophie de Tim Ingold issue de son approche anthropologique des lignes. Comment le mouvement, les sensations des circassiens, leur rapport à leurs agrès et à l'espace incarnent-ils la pensée de Tim Ingold sur les lignes et inversement ? Quelle présence dans le geste circassien, comment habiter l'agrès, l'espace hors-norme du cirque ? La piste peut-elle être appréhendée comme un lieu de tenségrité, **d'équilibre complexe de tension de fils dramaturgiques, scénographiques et émotionnels** ? Quelle est la place du contrôle et du lâcher-prise dans cette intelligence du corps circassien, dans le rapport au corps, à la matière et à l'espace ? Comment prendre soin, dans une écologie, tout à la fois du corps et de l'environnement ?





LÉON FERRARI - CAMINOS, 1982



LUGAR D' ELEONORA GIMENEZ - PHOTO DE MILAN SZYPURA

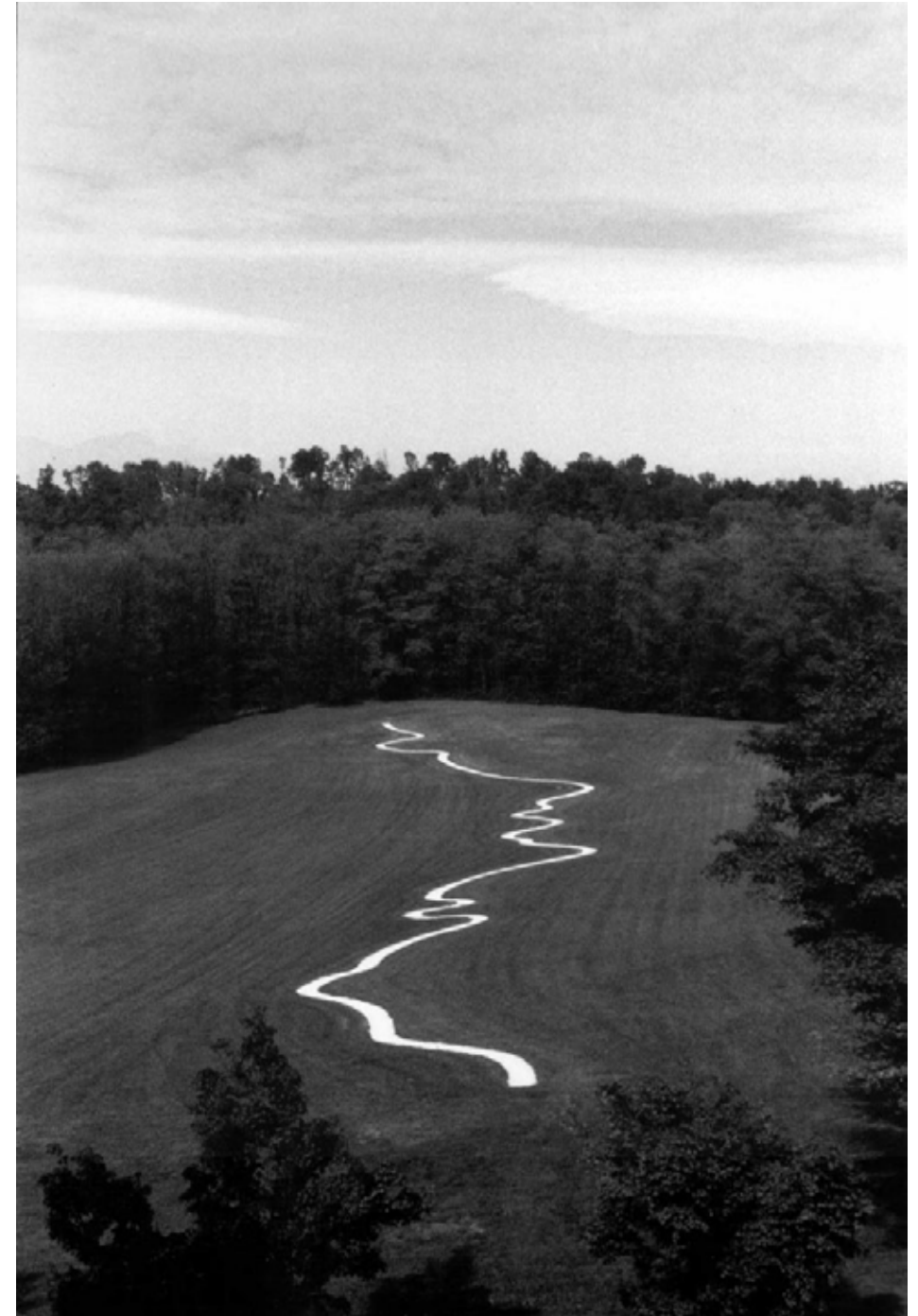
MÉTHODOLOGIE DE LA RECHERCHE

Le **déroulement de la recherche** est envisagé avec des modalités différentes, en trois phases principales :

1. La première vise **la préparation du projet** et sera ponctuée par des rencontres, des temps d'écriture et de documentation (*août 2020-janvier 2021*)
2. La seconde consiste en **des laboratoires au plateau** : 4 x 3 à 5 jours, avec des groupes de 9 à 20 personnes (*février 2021 à février 2022*), entrecoupés de temps de retours et de mises en perspectives
3. Une dernière période sera concentrée sur **la rédaction et la restitution** sous plusieurs formes : une conférence de Tim Ingold associée à une restitution / sortie de résidence (*octobre 2021 ou printemps 2022*), une publication et une série d'ateliers et conférences, jeux et promenades artistiques, proposés comme des temps de jachère à partager avec un public plus large, par exemple lors de festivals (*printemps 2022 à l'automne 2022*)

PILOTAGE

Cette recherche repose sur une équipe constituée de circassien.e.s, de chercheur.se.s en anthropologie et cirque et des praticien.ne.s de BMC®. D'un côté une équipe noyau, un coeur de projet, assure le suivi de la recherche dans son ensemble. De l'autre, des intervenants et participants invités viennent enrichir, donner corps et éclairer certains aspects. Cet espace de réflexion et de recherche s'ouvrira progressivement de l'équipe noyau vers des étudiant.e.s des écoles supérieures des arts du cirque, des chercheur.euse.s en art du spectacle et en sciences humaines, des artistes, en enfin toutes personnes curieuses de transformer nos façons de regarder le monde et d'y habiter.



RICHARD LONG - LIGNE DE LA RIVIÈRE PO, ITALIE, 2001

CALENDRIER ET PARTENAIRES

PARTENAIRES TOUT AU LONG DU PROJET : La DRAC Ile-de-France et le Théâtre Dunois, dans le cadre du projet du Jardin Planétaire au Parc floral de Paris.

AOUT 2020 À JANVIER 2021

TEMPS DE PRÉPARATION : écriture, rencontres, documentation, réflexion

> **27 octobre - 6 novembre 2020**

Résidence de recherche au Liban, en partenariat avec le collectif Kahraba, à la **Hammana Artist House** - résidence soutenue par l'**Institut Français** et la **ville de Paris**

> **22-24 novembre 2020**

Proto labo (préparation des labos 2021) avec l'équipe noyau du projet au **Théâtre du Parc Floral de Paris**

FÉVRIER À AVRIL 2021

TEMPS DE LABOS AU PLATEAU : 3 labos avec une douzaine d'artistes (étudiants des écoles supérieures, artistes invités), 1 ou 2 chercheurs et 1 praticien de BMC®

> **Labo #1 - Les lignes dans le corps - 8-12 février 2021**

5 jours à l'**Ecole Supérieure des Arts du Cirque Toulouse-Occitanie** avec les étudiants en aériens, en mât chinois, des artistes invités - intervenantes invitées : Malika Lapeyre (BMC), Marie-Anne Michel (Life Art, mât)

- Anatomie & embryologie – fils, fibres, tissus : comment les lignes se forment, se manifestent et s'expriment dans le corps (squelette, fibres musculaires, structure des fascias et ligaments, arborescence des nerfs, circulation des fluides) ?

> **Labo #2 - L'agrès et les lignes - Printemps ou automne 2021**

5 jours de laboratoire en mouvement au **Centre National des Arts du Cirque** et en partenariat avec la chaire Innovation Cirque et Marionnette (**ICiMa**)

- L'agrès comme ligne « qui se promène » (Klee / Ingold)
- Comment les lignes se manifestent et s'expriment dans la relation à l'agrès, dans les trois dimensions de l'espace
- Dynamiques d'équilibre et relation terre-ciel – comment l'agrès questionne le corps dans ses appuis, son axe
- Geste, souffle et trait : précision et concentration dans le geste circassien
- L'agrès comme objet, comme environnement, comme relation / partenaire - l'individuel et le collectif

> **Labo #3 - Construire les lignes dans l'espace - Printemps ou automne 2021**

4 jours de recherche en mouvement au **CNAC** ou au festival **Circa**- Scénographie et architecture de cirque - tenségrités : tissus conjonctifs et architecture tensile

- Comment les structures anatomiques internes font écho à celles de l'environnement, et vice-versa
- Environnement naturel, architectural, sociétal – architecture organique – lignes du mycellium fongique vu par Tim Ingold

> **Labo #4 – Tissage de lignes, une relation au monde / cirque et écosophie – février 2022**

A la **Maison de la Création et de l'innovation à Grenoble**, en partenariat avec l'Université Grenoble-Alpes

AUTOMNE 2021- AUTOMNE 2022

FAIRE EXISTER DES TEMPS DE JACHÈRE

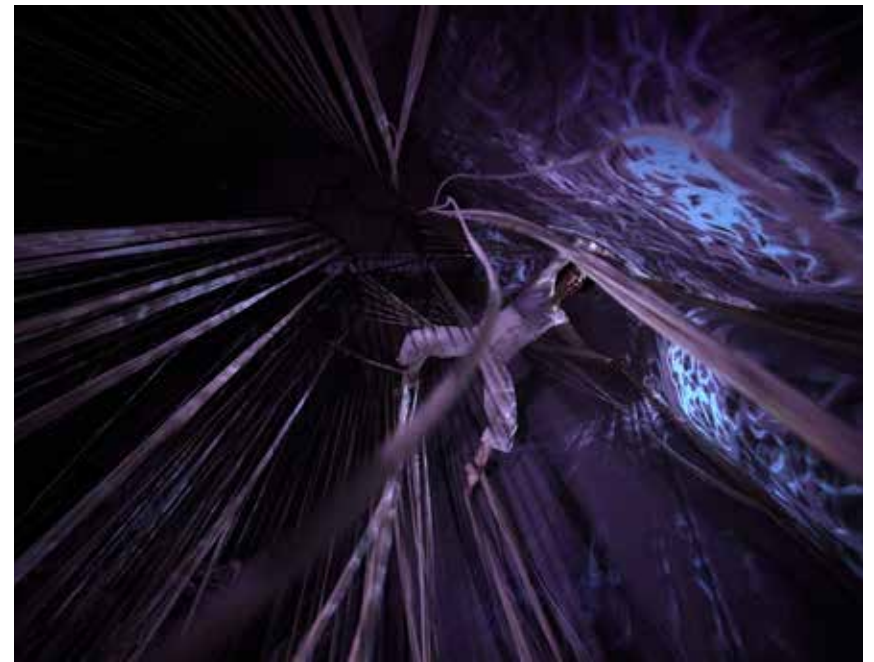
- > Phase de partage, d'écriture et de publication, sous la forme d'ateliers, conférence, exposition et livret



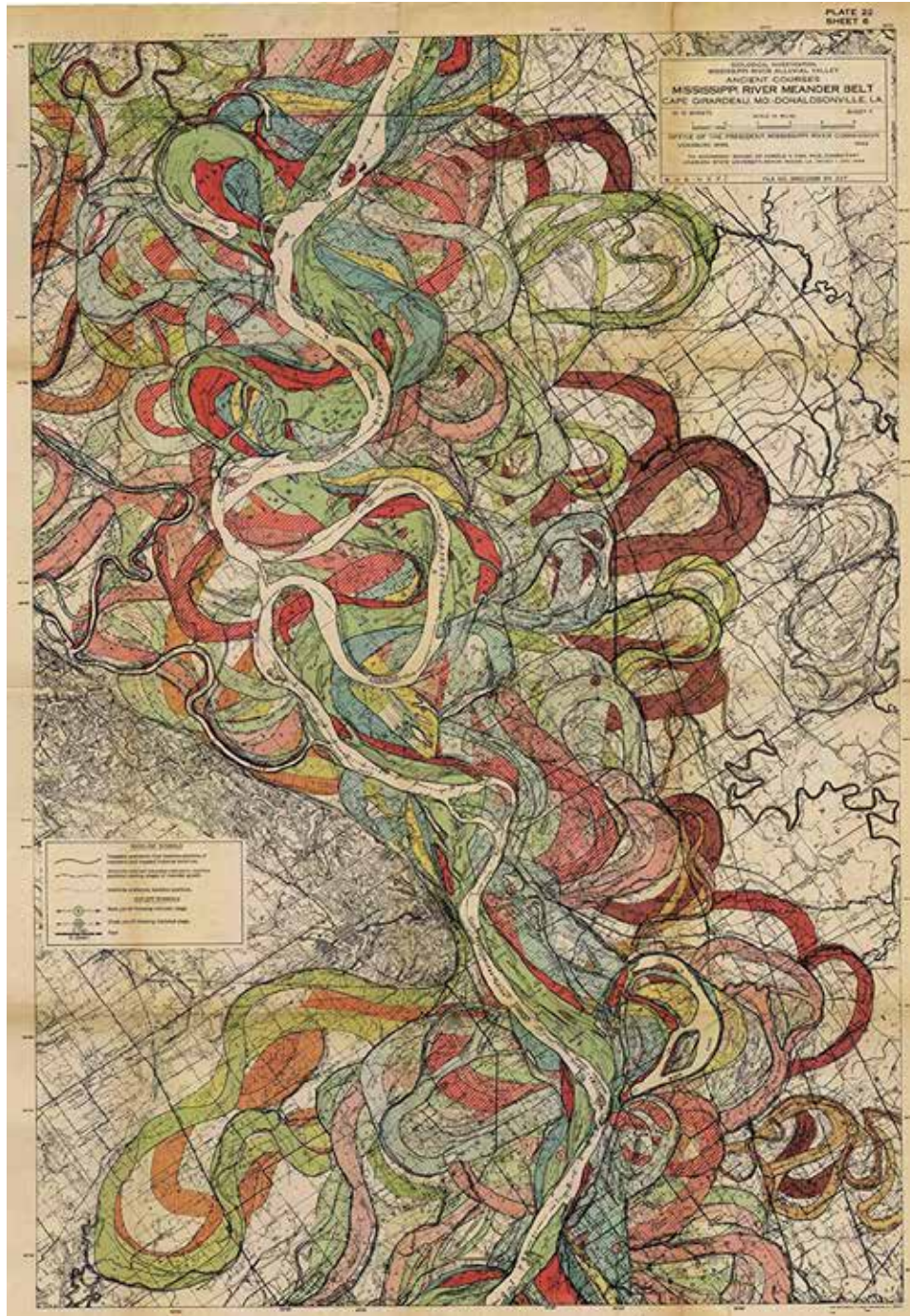
MÜLLER MACHINES - RECHERCHE VIDÉO DE WILFRIED WENDLING - PHOTO DE CHRISTOPHE RAYNAUD DE LAGE



MÜLLER MACHINES - RECHERCHE VIDÉO DE WILFRIED WENDLING - PHOTO DE CHRISTOPHE RAYNAUD DE LAGE



MÜLLER MACHINES - RECHERCHE VIDÉO DE WILFRIED WENDLING - PHOTO DE CHRISTOPHE RAYNAUD DE LAGE



HAROLD FISK - CARTE DES MÉANDRES DU MISSISSIPPI, 1944

TIM INGOLD, anthropologue, retraité de l'Université d'Aberdeen

Fils du mycologue de renom Cecil Terence Ingold, Tim Ingold a enseigné l'anthropologie sociale à l'université d'Aberdeen de 1999 à 2019. Il développe des connections entre les "4A" : Anthropologie, Archéologie, Art et Architecture. Ses écrits dépassent largement le cadre de son domaine initial, aux lisières de la philosophie, de la sociologie, de la biologie, de l'écologie, de l'histoire de l'art. Après des études scientifiques à l'Université de Cambridge, il décide de se tourner vers l'anthropologie sociale et obtient son PhD en 1976. Il a enseigné à l'université d'Helsinki (1973-74) puis à celle de Manchester avant de devenir professeur en 1990 et d'être nommé à la chaire Max Gluckman en 1995.

CÉCILE MONT-REYNAUD / CIE LUNATIC, porteuse du projet, artiste de cirque, éducatrice somatique (BMC®)

Le parcours de Cécile Mont-Reynaud la mène de l'architecture au cirque, en passant par le théâtre, la danse et le théâtre d'objets. Après des études littéraires, elle commence le trapèze et les aériens, terminant en même temps des études d'architecture intérieure et de design à l'École Camondo. Elle mêle ces expériences de l'espace et du corps au sein du Laboratoire d'Étude du Mouvement (LEM), à l'école de théâtre Jacques Lecoq. Différents domaines complémentaires (danse contemporaine, clown, chant, théâtre gestuel, BMC®, étude de l'anatomie), nourrissent dans ses œuvres des qualités de présence, de dramaturgie, d'émotion et d'échange. Elle obtient en 2021 le Certificat en Dramaturgie Circassienne, délivré par le CNAC. Elle co-fonde la Compagnie Lunatic en 2000, et y crée en collaboration avec Gilles Fer une douzaine de spectacles joués autant en salle que dans l'espace public ou encore des lieux non dédiés.

La Compagnie Lunatic est conventionnée par la DRAC Ile-de France 2020-2022. Elle est membre du Syndicat des Compagnie de Création, du Collectif Puzzle, de Scènes d'Enfance-ASSITEJ. Elle est associée au Théâtre Dunois pour le projet du Jardin Planétaire au Parc Floral de Paris.



ARIANE(S) DE CÉCILE MONT-REYNAUD ET HÉLÈNE BRESCHAND - PHOTO DE CHRISTOPHE RAYNAUD DE LAGE



THE THEATRE OF OPERATIONS, COUVERTURE D'UNE BRÈVE
HISTOIRE DES LIGNES DE TIM INGOLD



LOUISE COTTON, PALMISTRY AND ITS PRACTICAL USES

CONTACTS

CIE LUNATIC

PORTEUSE DU PROJET - ARTISTE DE CIRQUE
CÉCILE MONT-REYNAUD
artistique@cielunatic.com

ADMINISTRATION - PRODUCTION
JUDITH HILLEBRANT
developpement@cielunatic.com

www.cielunatic.com